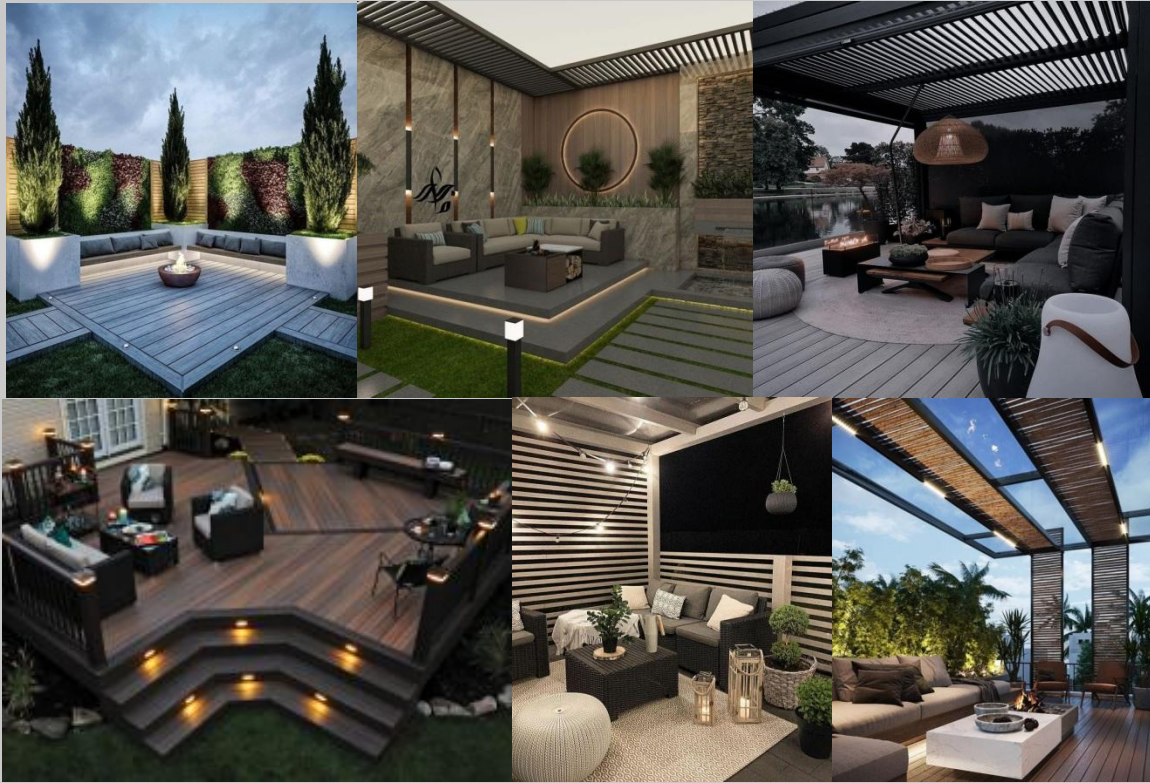


ИНФОРМАЦИЯ ДЛЯ ПОТРЕБИТЕЛЯ при работе с древесно-полимерными материалами



Террасная доска ДПК не может быть использована в несущих конструкциях и выдерживает нагрузку в зависимости от производителей до 500 кг/м² настила. Монтаж доски ниже -5°C осуществляется только специализированными строительными организациями;

Под воздействием солнечных лучей и окружающей среды возможно незначительное изменение цвета материала ДПК некоторых производителей с сохранением основного фона. Это происходит в течение первых нескольких недель после монтажа, и не является дефектом, объясняется естественным изменением цвета древесины, входящей в состав материала;

Террасная доска и фурнитура может обрабатываться инструментом для обработки дерева аналогично древесине;

Материал ДПК следует хранить в сухом месте и строго в горизонтальном положении (без прогибов). При хранении террасной доски ДПК вне помещений, по возможности используйте укрывной материал;

ОСНОВНЫЕ ТРЕБОВАНИЯ

Абсолютное соблюдение общих строительных норм при строительно-монтажных работах и знание индивидуальных особенностей материала ДПК;

Предусмотрите уклон основания под настилом не менее 1% (1см на 1м.пог), в направлении стока воды. Под настилом должен быть предусмотрен хороший сток или система дренажа дождевой и талой воды;

Воизбежание повышенной влажности, под настилом должна быть организована хорошая циркуляция воздуха;

Для монтажа досок используйте коррозионно-стойкие шурупы.

МОНТАЖ ТЕРРАСНОЙ ДОСКИ ПРОИСХОДИТ....

На сплошную и ровную бетонную стяжку;

На бетонные опорные балки, установленные в грунт на глубину промерзания;

На бетонные плитки размером не менее 300х300х50 мм, уложенные на гравийную или песчаную подушку;

Допускается укладка на ровную и твердую поверхность искусственного происхождения, несущей способностью не менее 500 кг/м² покрытую материалом из искусственного волокна, препятствующим прорастанию растений;

На металлический каркас, на сваях, с применением алюминиевых лаг, либо лаг из ДПК;

На эксплуатируемую кровлю с выполненной гидроизоляцией;

На регулируемые винтовые опоры.

УКЛАДКА ЛАГ НА ПОДГОТОВЛЕННОЕ ОСНОВАНИЕ

Не допускается укладка любых опорных лаг непосредственно в грунт либо на грунт;

При эксплуатации настила, лаги не должны находиться в воде после выпадения осадков;

На основание из бетонной стяжки, любые лаги укладываются на резиновые подушки размером 100х100х5 мм, установленные с интервалом не более 400 мм. В интервалах между подушками лаги фиксируются к бетону скобами из перфорированной металлической ленты;

На металлический или деревянный каркас с сечением профиля 100х100 мм и ячейками не более 400х400 мм, любые лаги крепятся перпендикулярно профилю каркаса с помощью перфорированной металлической ленты на каждом пересечении с ребром металлической или деревянной конструкции каркаса;

На бетонные плиты 300х300х40 мм, уложенные на песчаную или гравийную подушку толщиной не менее 100 мм.;

На эксплуатируемую кровлю, бетонные плиты 300х300х40 мм укладываются на резиновые подкладки, выступающие за края плит на 150 мм;

На плиты лаги укладываются на две резиновые подушки 100х100х5 мм расположенные по краям на каждой бетонной плите. В интервале между резиновыми подушками лаги крепятся к бетонной плите с помощью перфорированной металлической ленты;

На регулируемые опоры лаги крепятся специальным крепежом, входящим в комплект опоры либо с помощью металлической перфорированной ленты;

Лаги, при необходимости их продолжения, укладываются внахлест друг за друга на 150 мм и крепятся перфорированной металлической лентой;

При закреплении лаг к основанию с помощью металлической перфорированной ленты предусмотрите зазор в 10 мм от каждого края лаги до линии перегиба перфоленты для компенсации температурного расширения;

На каждый конец доски предусмотрите одну опорную лагу;

При креплении массивной доски к лаге на шурупы без клипс, лаги должны укладываться на основание цельными картами, повторяя площади участков настила;

При укладке лаг цельными картами для крепления массивной доски к лаге на шурупы без клипс, не допускается укладка лаг внахлест друг за друга. Лаги укладываются с тем же зазором, что и карты настила не менее 5 мм с каждой стороны на размер карты 3000х3000 мм;

Соблюдайте интервалы между краями опор под лагу не более 400 мм;

Соблюдайте расстояние между центральными осями соседних лаг не более 35 мм для бытового использования и не более 25 мм для коммерческого;

Для диагональной укладки досок настила, расстояние между центральными осями соседних лаг необходимо уменьшить на 30%.

КОМПЕНСАЦИОННЫЕ ЗАЗОРЫ

Предусмотрите компенсационные зазоры у всех неподвижных ограничителей, стен зданий, колодцев, садовых оград, бордюров, опор, водосточных труб и т.д., шириной не менее 20 мм, для компенсации термического расширения и обеспечения циркуляции воздуха;

Учитывайте линейное термическое расширение композитного материала – 4-5 мм на 1 погонный метр доски. Оставляйте компенсационные зазоры между торцами террасных досок – минимум 4-5 мм;

Необходимо учитывать, что при монтаже при низкой температуре окружающей среды, компенсационные зазоры при плюсовой температуре будут уменьшаться. По истечении времени компенсационные зазоры уменьшатся, а при высоких температурах эксплуатации будут достигать минимальных значений. Строго придерживайтесь рекомендаций по соблюдению компенсационных зазоров для длительной и беззаботной эксплуатации настила;

При укладке торцевых досок со стыком в ус должен соблюдаться зазор не менее 5 мм, при этом концы досок должны опираться каждый на свою лагу, смонтированную параллельно к зазору в ус.

УКЛАДКА И КРЕПЛЕНИЕ.....

Доска с пазом крепится на каждом пересечении с лагой при помощи монтажных клипс и шурупов, поставляемых в комплекте. Шурупы закручиваются без приложения излишних усилий. Первую доску устанавливают с помощью стартовой клипсы, которую закрепляют шурупом к лаге на нужном от объекта расстоянии, чтобы выдержать ровную геометрию последующих досок при укладке;

Края досок должны находиться на лаге, не выступая за нее;

Торцы досок должны находиться на лаге или выступать за нее не более чем на 30 мм;

Массивная террасная доска с пропиленным по бокам пазом, крепится аналогично террасной доске с пазом;

Массивная террасная доска без паза крепится перпендикулярно к лаге при помощи шурупов, причем в доске отверстие под шуруп сверлится диаметром больше диаметра ножки шурупа, но меньше диаметра шляпки. Что бы шуруп, только прижимал доску, а не скручивал ее с лагой. Шуруп может закрываться колпачком или клеем в цвет доски с наполнителем из древесно-полимерного композита. Доски устанавливаются на лаги с соблюдением карт настила, чтобы получить общий настил из отдельных независимых карт. Доски закрепляются с помощью шурупов в самом центре лаги на расстоянии не менее 15 мм от края, чтобы избежать разрушения композитного материала. После

этого, также без лишних усилий, закрепляется следующая доска. По желанию зазор между досками регулируется, но не менее 3 мм.;

Доски закрепляются с помощью монтажных клипс и шурупов на каждом пересечении с лагами.

ОТДЕЛОЧНЫЕ РАБОТЫ.....

После закрепления досок их торцы можно выровнять с помощью дисковой пилы;

Уголок из ДПК либо торцевая доска устанавливается по периметру покрытия, с соблюдением компенсационных зазоров;

Обрамление настила возможно с помощью финишной или торцевой доски, которая крепится сбоку к лаге по периметру настила с учетом компенсационных зазоров. Финишная или торцевая доска крепится ниже линии настила на 5 мм.

УХОД ЗА ТЕРРАСНЫМ НАСТИЛОМ ИЗ ДПК

Поддерживайте чистоту в зазорах между досками и по периметру настила для хорошей циркуляции воздуха и отвода дождевой и талой воды;

Очищайте покрытие водой под давлением не более 80 bar, на расстоянии не менее 200 мм с добавлением моющего средства, не применяйте щелочные и абразивные средства;

При попадании масла или жира на поверхность смойте его как можно быстрее с применением обычного моющего средства;

Для очистки от загрязнений не используйте растворители;

Используйте подставки под цветочные горшки и другие предметы, например подушки под ножки мебели;

Не используйте на террасном покрытии коврики из резины, их основа может окрасить террасу. Используйте виниловые или тканевые коврики;

Не ставьте на террасный настил предметы, нагретые выше 50 С, настил может деформироваться;

Не оставляйте на настиле металлические предметы с пятнами ржавчины;

Для очистки покрытия от снега, используйте только пластиковые лопату и щетку;

Не превышайте допустимую нагрузку на 1 кв.м настила;

Периодически проверяйте и регулируйте качество крепления террасной доски к основанию настила.;

РАСПРОСТРАНЕННЫЕ ОШИБКИ ПРИ УКЛАДКЕ, КОТОРЫЕ СЛЕДУЕТ ИЗБЕЖАТЬ

- Склеивание досок ДПК между собой;
- Соединение любых лаг встык;
- Укладка досок ДПК или любых лаг вплотную к стене или другому препятствию;
- Излишнее усилие при вкручивании шурупов;
- Каждый распиленный фрагмент уменьшает длину доски на 3 мм!!! важно помнить;
- Укладка уголка и финишного профиля без компенсационного зазора;
- Плохой отвод воды из-под настила.

ИНСТРУКЦИЯ ПО МОНТАЖУ ИЗ СТНОВЫХ ПАНЕЛЕЙ ДПК

Стеновые панели ДПК (сайдинг, планкен) являются декоративным облицовочным материалом. Монтаж сайдинга ниже 5°C осуществляется специализированными строительными организациями.

Под воздействием солнечных лучей и окружающей среды возможно изменение цвета материала некоторых производителей материала ДПК с сохранением основного фона. Это происходит в течение первых нескольких недель после монтажа, и не является дефектом, объясняется естественным изменением цвета древесины, входящей в состав изделий;

Стеновые панели и фурнитура могут обрабатываться инструментом для обработки дерева аналогично древесине;

Продукцию ДПК следует хранить в сухом месте и строго в горизонтальном положении (без прогибов). При хранении изделий вне помещений, используйте укрывной материал;

ОСНОВНЫЕ ТРЕБОВАНИЯ

Абсолютное соблюдение общих строительных норм при строительном-монтажных работах и индивидуальности материала ДПК;

Во избежание повышенной влажности под облицовочными панелями, над конструкцией должен быть предусмотрен хороший сток дождевой и талой воды;

Не допускается отвод осадков непосредственно по фасаду смонтированному из сайдинга, планкета, доски ДПК;

Для монтажа панелей используйте коррозионно-стойкие шурупы.

ПОДГОТОВКА СТЕНЫ ПОД ОБЛИЦОВКУ.....

Стена под навесной фасад должна быть прочной и ровной;

Удалите все непрочные и выступающие элементы;

Заделайте разрушенные элементы несущей стены;

Места, покрытые грибком и плесенью, обработайте специальным защитным составом.

УСТАНОВКА ОБРЕШЕТКИ ПОД МОНТАЖ

При эксплуатации фасада, вода не должна попадать за стеновые панели;

Для горизонтально установленного сайдинга/планкена, лаги должны устанавливаться вертикально на расстоянии 30-50 см друг от друга;

Лаги прикручиваются к несущей стене оцинкованным крепежом, укомплектованным пластиковым дюбелем, с интервалом не более 20 см.;

Для удобства работы с финишными профилями установите лаги вокруг окон, дверей, других проемов и отверстий, на всех углах, снизу и сверху зоны установки сайдинга; В местах стыка фасадных панелей ДПК используйте две лаги, расположенных рядом друг с другом;

При необходимости используйте торцевую, угловую и стыковочную планку для маскировки стыков сайдинга в углах и переходах:

Типовые узлы с использованием декоративных планок:

Предусмотрите компенсационные зазоры между торцами досок и стыковочными планками шириной не менее 10 мм (для стандартных длин сайдинга 3 и 4 метра), для компенсации линейного термического расширения;

Учитывайте линейное термическое расширение композитного материала – 5 мм на 1 погонный метр доски;

Необходимо учитывать, что при монтаже при низкой температуре окружающей среды, компенсационные зазоры при плюсовой температуре будут уменьшаться. По истечении времени компенсационные зазоры уменьшатся, а при высоких температурах эксплуатации будут достигать минимальных значений. Строго придерживайтесь рекомендаций по соблюдению компенсационных зазоров для длительной и беззаботной эксплуатации сайдинга, планкена;

Фасадные панели крепятся в раззенкованные отверстия шириной не менее четырех диаметров монтажного коррозионно-стойкого шурупа;

Панели закрепляются на каждом пересечении с лагами;

При желании, обрамление конструкции возможно с помощью уголка, финишной или торцевой доски, которые крепятся к лаге по периметру фасада с учетом компенсационных зазоров.

УХОД ЗА САЙДИНГОМ/ПЛАНКЕНОМ, СТЕНОВЫМИ ПАНЕЛЯМИ ДПК.....

Следите за чистотой и сухостью под фасадными панелями, не допускайте отвода дождевой и талой воды непосредственно по фасаду, без использования водоотводящей системы;

Очищайте покрытие водой под давлением не более 80 bar, на расстоянии не менее 200 мм с добавлением моющего средства, не применяйте щелочные и абразивные средства;

При попадании масла или жира на поверхность смойте его как можно быстрее с применением моющего средства;

Для очистки от загрязнений не используйте растворители;

Не прикасайтесь к покрытию предметами, нагретыми выше 50 С, покрытие может деформироваться;

Не облакачивайте на покрытие металлические предметы с пятнами ржавчины;

Для очистки покрытия от снега, используйте только пластиковые изделия;

Вы можете покрасить или покрыть сайдинг специальными лакирующими составами масел.

СТРОГО СЛЕДИТЕ ЗА НАДЛЕЖАЩИМ ОТВОДОМ ДОЖДЕВОЙ И ТАЛОЙ ВОДЫ НА ТЕРРАСНОМ НАСТИЛЕ

При несоблюдении данной инструкции любой производитель либо поставщик материала ДПК оставляет за собой право аннулировать предоставленные вам гарантийные обязательства.

